



## Maintenance préventive de l'éclairage public

**B**ONNE  
**PR**ATIQUE  
**DE** GESTION  
**COMMUNALE**

La maintenance préventive vise à réduire la probabilité de dégradation et de défaillance d'équipements ou installations, et à éviter les pannes (contrairement à la maintenance corrective qui vise la remise en état). Elle peut être systématique (échancier préétabli, selon un intervalle de temps ou un nombre d'unités d'usage déterminés), conditionnelle (subordonnée à l'apparition de signes ou paramètres révélateurs) ou prévisionnelle (surveillance de l'évolution du matériel et analyses et prévisions extrapolées de la dégradation à venir).

Sa mise en œuvre repose sur un plan de maintenance, à établir par la Commune, et qui peut-être un outil efficace d'amélioration de son service et de maîtrise des consommations énergétiques.



© Shutterstock

### LES BÉNÉFICES



#### Économiques

- Accroissement de la durée de vie des installations et du matériel.
- Amélioration et rationalisation des interventions, travaux et du temps de travail.
- Prévion des interventions coûteuses et de la gestion des stocks.



#### Socio-culturels

- Augmentation de la fiabilité des installations et diminution des défaillances, donc amélioration du service rendu aux habitants.
- Diminution des temps d'arrêts de l'éclairage et limitation des dysfonctionnements.



#### Urbains

- Amélioration de la fiabilité et de la pérennité des installations.
- Amélioration de la qualité de l'espace public.

### LA COMMUNE MAROCAINE DÉJÀ ENGAGÉE

#### Casablanca

Concessionnaire du réseau d'éclairage public à Casablanca, la Lydec a adopté un Plan d'action d'efficacité énergétique dans le cadre de son inscription dans l'objectif national de diminution de 20% des consommations d'énergie à l'horizon 2020 et de réduction de 16 000 tonnes des émissions de CO<sub>2</sub>. Ce plan prévoit notamment la mise en place d'une maintenance préventive ainsi que de modalités améliorées de traitement des réclamations des usagers.

#### Salé

Dans le cadre de la création d'une Société de Développement Local, Sala Nour, chargée de la gestion, de l'exploitation et de l'entretien du service d'éclairage public communal, la Commune de Salé a intégré aux missions confiées à la SDL, après la rénovation et la mise à niveau du parc, la mise en œuvre d'une maintenance préventive visant à garantir le maintien des équipements dans un état optimal. Le projet prévoyait également la mise en œuvre de la télégestion et la création d'un SIG pour améliorer les standards et les activités de maintenance.



#### CONTACT

[www.casablancacity.ma](http://www.casablancacity.ma)

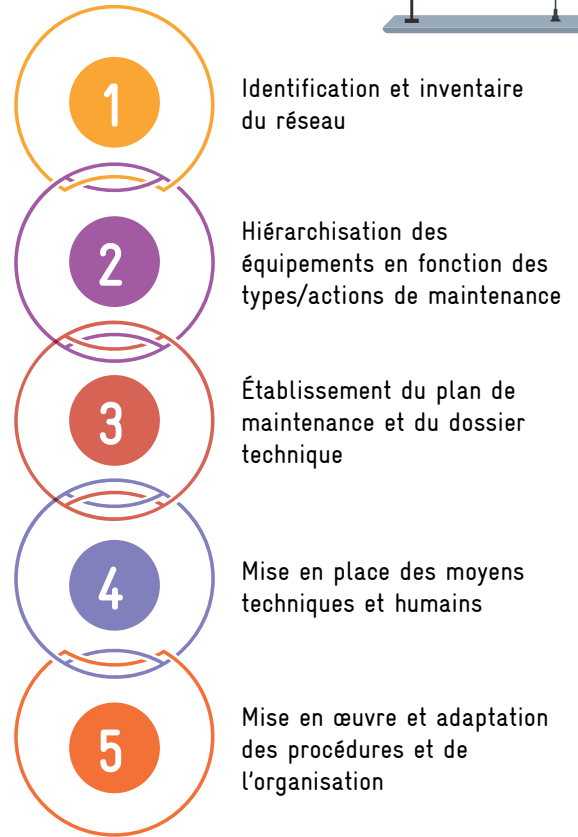


#### CONTACT

M. Abdellatif Soudou, Vice Président - Commune de Salé  
[www.villedesale.ma](http://www.villedesale.ma)

## COMMENT FAIRE ?

- › Établir l'inventaire du réseau et identifier l'ensemble des installations.
- › Déterminer les priorités et les tâches à effectuer en fonction du type de matériel, des dispositions réglementaires, des préconisations des constructeurs, des retours d'expériences sur le fonctionnement des installations, des conditions extérieures, etc.
- › Déterminer les types d'actions et de maintenance à effectuer par secteur, par type d'équipement ou groupe d'éléments techniques.
- › Définir les paramètres de suivi, la périodicité (surveillance/intervention), les valeurs de référence et seuils d'alarme, les intervenants et les moyens matériels à mobiliser ainsi que les procédures à mettre en œuvre.
- › Mettre en place les conditions techniques (matériel, documentation technique...) et les moyens humains.
- › Organiser et mettre en œuvre les procédures de surveillance, suivi et intervention.
- › Adapter si nécessaire l'organisation du service concerné ou de la Commune à la mise en œuvre et tenue à jour du plan de maintenance, et mise en place des procédures relatives au déclenchement et au déroulement des interventions, à la sécurité des techniciens, au suivi comptable et budgétaire.



## Conseils pratiques

- › Intégrer les critères de durée de vie et de maintenance dès le choix et l'achat des équipements.
- › Différencier les installations et le matériel nécessitant une maintenance systématique, pour différencier les modalités et calendriers de maintenance.
- › Rassembler les plans, fiches techniques... des équipements, les plans d'actions, guides d'entretien et interventions prévues/effectuées.
- › Planifier la charge de travail.
- › Intégrer le plan de maintenance préventive dans un outil de GMAO (gestion de maintenance assistée par ordinateur) pour suivre l'évolution des équipements, gérer et programmer les budgets, planifier achats et stocks.

### Point de départ

- › Passer en revue les préconisations constructeurs et spécifiques relatives à chaque équipement.
- › Établir le plan de maintenance.

### Défis à relever

- › Assurer la qualité du service d'éclairage public tout en optimisant les moyens et dépenses.
- › Maîtriser le coût de la maintenance dans le budget d'exploitation.
- › Intégrer les nouveaux schémas et procédures impactant les routines de fonctionnement et d'entretien.

## CoMun – coopération municipale

Gouvernance locale et participative au Maghreb

CoMun est un programme régional pour le développement urbain et la gouvernance locale mis en œuvre par la Direction générale des Collectivités Locales du Ministère de l'Intérieur et la Deutsche Gesellschaft für Internationale Zusammenarbeit (GIZ) GmbH pour le compte du Gouvernement fédéral allemand. Ce programme contribue au processus de décentralisation ainsi qu'à la mise en place de structures participatives au Maroc.

## PLUS D'INFORMATIONS

- Guide de la maintenance de l'éclairage public, CoMun, janvier 2018 : [www.co-mun.net/maroc/les-reseaux-thematiques/remme-efficacite-energetique/guides-de-bonnes-pratiques/maintenance-de-l-eclairage-public](http://www.co-mun.net/maroc/les-reseaux-thematiques/remme-efficacite-energetique/guides-de-bonnes-pratiques/maintenance-de-l-eclairage-public)